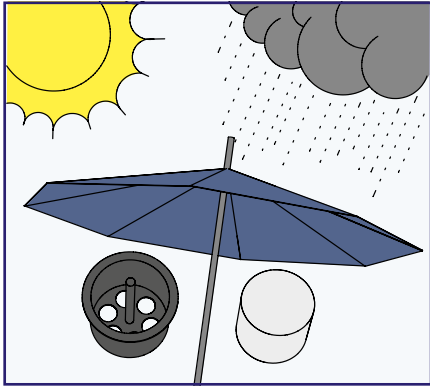
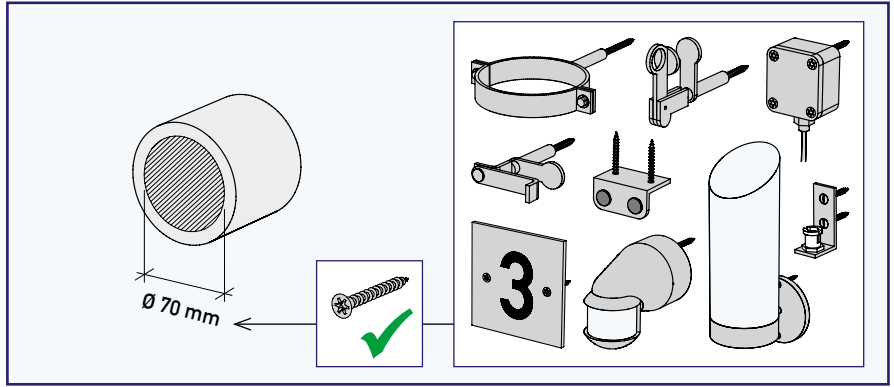


Montageanleitung Montagezylinder Eco-Fix MZ

1 - 5 = Elementmontage
6 = Fremdmontage

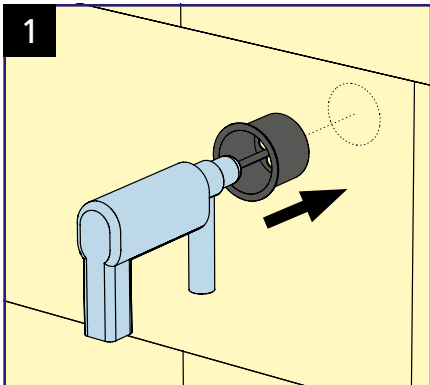


Montagezylinder und Fräswerkzeug vor Witterungseinflüssen/Verschmutzung schützen.

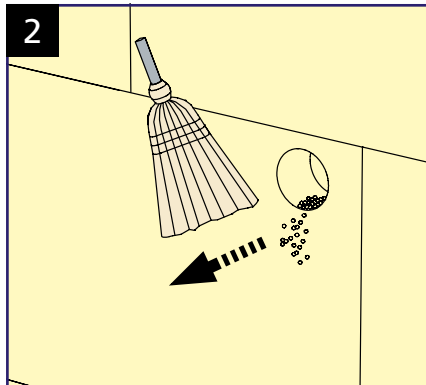


Die nutzbare Befestigungsfläche beträgt $\varnothing 70\text{ mm}$.

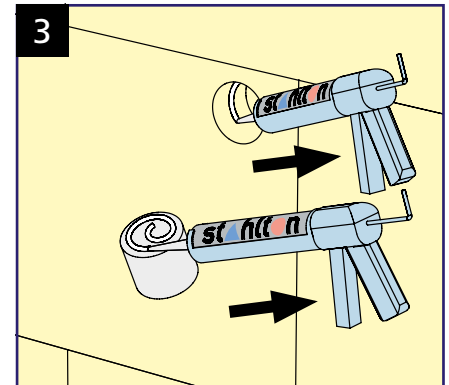
- Montagemöglichkeit für:
- Anschlag für Fensterläden
 - Bewegungsmelder
 - Leichte Lampen und Schilder
 - Rohrschellen
 - Rückhalter und Vorreiber
 - Schiebeläden (Führung unten)
 - Temperaturfühler



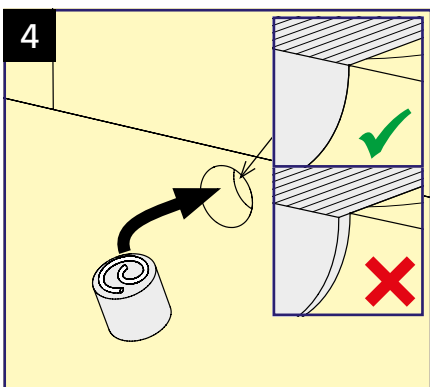
Aussparung in Dämmung fräsen.



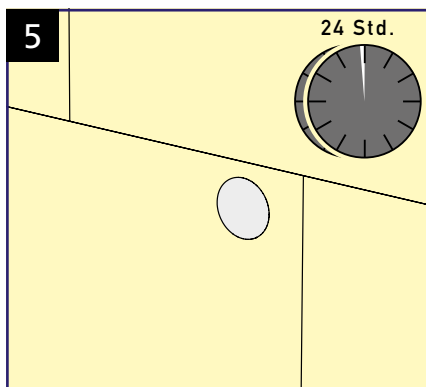
Ausfräsung von Frässtaub reinigen.



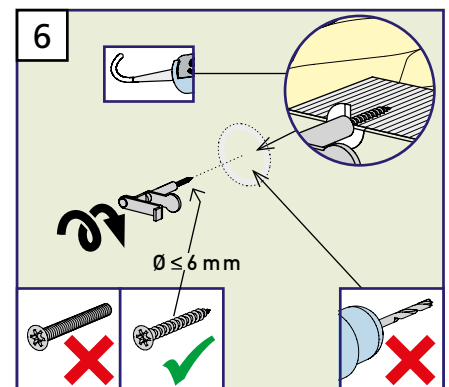
Stahlton-Montagekleber vollflächig auf Rückseite des Montagezylinders und eine Raue auf Mantelfläche der Ausfräsung auftragen. 1 Kartusche Montagekleber (290 ml) für ca. 12 Montagezylinder



Montagezylinder dämmplattenbündig anpressen.



Vor Fremdmontage 24 Stunden Abbindezeit einhalten.



Fremdmontagen können mit Spanplatten- oder Blechschrauben ohne Schaft $\varnothing \leq 6\text{ mm}$ direkt in den Montagezylinder erfolgen (Verankerungstiefe $\geq 60\text{ mm}$). Putzdurchdringung dichten (z. B. Stahlton-Klebdichtstoff).